

**T.C.  
ARSUZ  
BELEDİYESİ  
2015 – 2019  
STRATEJİK PLAN**





ARSUZ BELEDİYESİ  
2015–2019 STRATEJİK PLAN



# T.C. ARSUZ BELEDİYESİ



STRATEJİK PLANI  
2015–2019

## ARSUZ BELEDİYESİ 2015–2019 STRATEJİK PLAN



Saygıdeğer Arsuzlular, Değerli Hemşerilerim,

İletişim ve bilginin tartışmasız bir güç olduğu günümüzde planlamanın önemi her geçen gün daha iyi anlaşılmaktadır. Zira büyük projeler ve önemli atılımlar ancak ciddi planlama süreçlerinden geçtikten sonra başarılabilir.

Bu amaçla 2003 yılında yapılan yasal düzenlemelerle merkezi yönetim; 2007 yılında da Yerel yönetimler stratejik yönetime geçmiştir. Stratejik yönetim, bir kurumun uzun dönemde amaçlarını gerçekleştirmek üzere kaynaklarını etkili ve verimli kullanma sürecidir. Stratejik yönetimin temel unsuru olan stratejik planlama, kamu yönetimine yeni bir anlayış getirmekte ve sonuç odaklı bir sistemi benimseyerek, kamu kaynaklarının daha verimli, etkin ve ekonomik kullanılmasını amaçlamaktadır.

Artık halkımızın ortak özlemi Kamu yönetiminin; etkin ve verimli olması, adaletle hareket etmesi, kamu yararını koruması, kaliteli hizmet sunması, vatandaşların ve çalışanların memnuniyetini azami düzeyde esas alması ve hesap verme sorumluluğuyla hareket etmesidir.

Bu anlayış ve prensipler ışığında hazırladığımız, yeni kurulan Arsuz Belediyesi'nin ilk stratejik planının Türkiye'nin cazibe merkezi ve Dünyada tanınan Yeni Bir Arsuz hedefimiz için önemli bir adım olduğu inancıyla, gösterdiği katkılardan dolayı Belediye Meclisi Üyelerimize, muhtarlarımıza ve tüm çalışma arkadaşlarıma teşekkür ediyor katkılarının devamını diliyorum.

Hep birlikte Yeni Bir Arsuz'a...

Elk. Müh. Nazım ÇULHA  
Arsuz Belediye Başkanı

## Giriş



Kamu yönetimi; devlet ve toplum düzeninin kesintisiz olarak işlemesi ve kamunun ortak ihtiyaçlarını karşılamaya yönelik mal ve hizmetlerinin üretilip halka sunulmasına ilişkin bir sistemdir.

Kamu hizmetlerinin yerine getirilebilmesi amacıyla kurulan kamu yönetimi merkezi ve yerel olmak üzere iki ayrı yapılanmadan oluşmaktadır. **Merkezden yönetim**; kamu yönetiminde karar mekanizmalarının merkeze bağlı olması ve merkez tarafından belirlenmesi, mali kaynak yönetiminin (gelir ve giderlerin), her türlü personel işlemlerinin ve kamu hizmetlerinin organizasyonunun merkezi birimler veya onlara bağlı birimler tarafından yapılmasını ifade eder. **Yerinden yönetim** ise; merkezi yönetimden ayrı bir tüzel kişiliğe sahip bulunan idari kuruluşların yönetimle ilgili kararlar alıp uygulayabildiği sistemdir. **Yerel yönetimler**, yöre halkının ihtiyaçlarını etkin bir şekilde karşılamak üzere, yerel topluluğa kamu hizmeti sağlayan ve yerel halkın kendi seçtiği organlarca yönetilen, yönetsel, siyasal ve toplumsal bir kurumdur.

Kamu yönetiminde özellikle 1980’li yıllardan sonra yeniden yapılanma çalışmaları iki alanda yürütülmektedir. Makro düzeyde merkezi ve yerel yönetimlerin yetki ve kaynak açısından yeniden konuşlandırılması için reformlar yapılırken, diğer yandan kamu yönetimlerinin işleyiş ve hizmet süreçlerine yönelik etkinlik ve verimlilik artırıcı çalışmalar sürdürülmektedir.

Stratejik Planlama ya da daha geniş ifade ile stratejik yönetim modelinin kamu yönetimlerinde uygulanması da bu çalışmaların bir sonucudur.

## Stratejik Plan Nedir, Neden Önemlidir?



**Stratejik Plan**, bir kurumun bulunduğu iç ve dış çevre şartlarını değerlendirerek, gelecekle ilgili ulaşmak istediği amaçları, bu amaçlara ulaşmak için takip edeceği politikaları (Stratejik Hedef) ve bu politikalara uygun proje ve faaliyetlerini belirlemesidir.

### Ana Hatlarıyla Stratejik Plan

Stratejik Plan 4 aşamadan oluşan bir çalışmadır:

**1.Aşama:** Durum analizi (Chek-Up): Kurumun içinde bulunduğu dış şartların (dünya trendi, ulusal gelişmeler, mevzuat, kent gelişim seviyesi, vb) belirlenmesinin yanı sıra iç şartların yani kurumun mali, örgütsel, beşeri kaynak, süreç yönetimi, projeleri ve benzeri unsurlarının analiz edilmesidir. Bir başka ifade ile “Neredeyiz?” sorusuna cevap arama aşamasıdır.

**2.Aşama:** Kurumun gelecek öngörüsünün, yani vizyon, misyon, ilkeler ile orta ve uzun vadede hangi alanlara odaklanılacağı (Stratejik Amaç), bu alanlarda neyin amaçlandığının (Stratejik Amaçlar) belirlenmesi çalışmasıdır. Bir başka ifade ile “Nereye Ulaşmak İstiyoruz?” sorusunun cevaplandırılması çalışmasıdır.



## ARSLUZ BELEDİYESİ 2015–2019 STRATEJİK PLAN

**3.Aşama:** Kurumun ön gördüğü geleceğe nasıl ulaşacağını belirlediği çalışmadır. İkinci aşamada belirlenen amaçlara ulaşmak için hangi politikaların izleneceği (Stratejik hedefler) ve bu politikalara uygun, uygulama proje ve faaliyetlerin belirlendiği çalışmadır. Bir başka ifade ile “Nasıl ulaşabiliriz?” sorusunun cevaplandırılma çalışmasıdır.

**4.Aşama:** Yapılan faaliyet ve gerçekleştirilen projelerin amaçlara uygunluğunun nasıl ölçüleceğinin, ölçüm kriter ve metodunun belirlenmesidir. Bir başka ifade ile “Nasıl ölçer ve değerlendiririz?” sorusunun cevaplandırılmasıdır.

Stratejik planlar, paydaşların görüşleri de alınmak sureti ile kurumca hazırlanır ve en az beş yıllık bir dönemi kapsar.

Stratejik Plan ve bu plan kapsamında hazırlanan performans planı değişen ve gelişen şartlara göre revize edilecek olan dokümanlardır.

Stratejik Planlamanın kamu yönetiminde uygulanması Türkiye’de artık kanuni bir zorunluluktur.

### ARSLUZ VE TARİHÇESİ



Arsuz bölgesi, Arsuz’dan 70 kilometre boyunca güneyde sahil şeridi üzerinde ve merkezi Arsuz Çayı ağzında bulunan turistik bir ilçedir. Türkiyenin Güneyinde Hatay sınırları içerisinde Arsuz ile Samandağın Çevlik bölgesi arasında kalan tarım, turizm ve sanayi kentidir. Çok sayıda sanayi tarım ve turizm işletmelerinin bulunduğu ilçemiz özellikle turizmde Türkiyenin gözbebeği olma yolundadır. Tarım, turizm ve sanayi şehri olma yolunda emin adımlar atan ilçemizin nüfusu 39.983 erkek, 39.799 kadın olmak üzere toplam 79.982’dir. Sınırları içerisinde çok sayıda yazlık site, apart otel ve sanayi tesisleri bulunması sebebiyle yazlık nüfus kışlık nüfusu arasında ciddi farklar bulunmaktadır. Sınırları içerisinde yer alan sahil bandının güzelliği ve ilçemiz için yetersiz olmasına rağmen turistik tesislerin varlığı kültürel yaşantımıza canlılık kazandırmaktadır. Tarihi boyunca ” Rhosus”, ” Rhopolis”, ” Port Panel” , ” Kabev” ve ” Arsous” gibi isimlerle anılmıştır.

Arsuz’da ilk yerleşim çok eskilere dayanır. Ancak bilinen tarihi Selevkoslarla başlar. Arsuz, M.Ö. 300 yıllarında Makedonya kralı Büyük İskender’in generallerinden Selevkos I. Nikator’un, M.Ö. 64’te Roma’nın, M.S. 638 yılında Arapların, 969 yılında Bizans’lıların ve 1268’de Memlûklüler’in egemenliği altına girdi.



## ARŞUZ BELEDİYESİ 2015-2019 STRATEJİK PLAN

Arşuz, Bizans ve Roma döneminde önemli bir liman ve yerleşim yeri idi. Bu dönemlere ait tarihi bir bölümü günümüzde mevcut olup, askeri bölge içerisinde yer almaktadır.

Bilindiği gibi Saint Pierre'de buradan geçmiş ve Antakya'da Hristyanlığın hac merkezi haline gelen Saint Pierre Kilisesini Antakya dağlarının eteğine kurmuştur. İşte Hristyan öncülerinin seçtikleri yol güzergahında bulunan Arşuz yöremiz, miladi yıldan hatta milattan önceki yıllardan beri bir çok medeniyetlere kucak açmış ve bu medeniyetlerin etkisi altında kalmıştır.

Arşuz'un Arşuz yol kavşağı denilen mevkiden başlayan ve sahil boyunca yaklaşık 5 ila 10 kilometrelik vadiler, ovalarla devam eden Arşuz yöremizin 70 kilometre uzunluğundaki deniz sahil şeridi bir çok ülke insanının yerleşim ve yaşam yeri olmuştur. İlçemizin Yüzölçümü 54.250 Hektardır, 36:E12 Boylam- 36:N52 Enlem Koordinatlarında yer almakta olup, Seyrek nüfus yoğunluğuna sahiptir.

Arşuz da Akdeniz iklimi görülmektedir. Yazları sıcak ve kurak, kışları ılık ve yağışlıdır. Yaz aylarında sıcaklık 28-36 derece arasındadır. Öğle saatlerinde bu sıcaklıklar 40-45 derecelere kadar yükselebilmektedir. Kış aylarında sıcaklıklar 10-16 derece arasındadır. Yağışlar genellikle ilk ve sonbahar aylarıyla kış aylarında 65-80 kg/ m<sup>2</sup>, yaz aylarında 8-10 kg/ m<sup>2</sup> olmaktadır. Yıllık nem oranı; yaz aylarında % 60-75, kış aylarında % 45-60 arasında değişmektedir. Rüzgar yönleri ve şiddeti; Kış aylarında genellikle SSE (güneygüneydoğu), yaz aylarında genellikle WSW (batıgüneybatı)'dan, saatte 12-20 m/sec, zaman zaman 30 m/sec'a ulaşmaktadır.

Arşuz ilçesi meteorolojik değerler (Kaynak İskenderun İlçe Meteoroloji Müdürlüğü)

	Ocak	Şubat	Mart	Nisan	Mayıs	Haziran	Temmuz	Ağustos	Eylül	Ekim	Kasım	Aralık
<b>Uzun Yıllar İçinde Gerçekleşen Ortalama Değerler ( 1975-2006 )</b>												
Ortalama Sıcaklık (°C)	11,8	12,2	14,7	18,3	21,9	25,2	27,8	28,4	26,5	22,4	17,1	13,2
Ortalama En Yüksek Sıcaklık (°C)	15,4	16,0	18,5	22,3	25,4	28,2	30,5	31,3	30,1	27,0	21,5	16,9
Ortalama En Düşük Sıcaklık (°C)	8,7	8,9	11,1	14,6	18,3	21,9	24,9	25,5	23,1	18,7	13,7	10,2
Ortalama Güneşlenme Süresi (saat)	4,2	5,1	6,1	7,2	9,0	10,3	9,5	9,3	8,8	7,5	5,6	4,0
Ortalama Yağışlı Gün Sayısı	-	-	-	-	-	-	-	-	-	-	-	-
<b>Uzun Yıllar İçinde Gerçekleşen En Yüksek ve En Düşük Değerler (1975 - 2007)</b>												
En Yüksek Sıcaklık (°C)	22,4	26,4	31,7	36,0	40,0	37,6	36,5	38,8	40,0	37,4	31,2	25,2



**ARŞUZ BELEDİYESİ**  
**2015–2019 STRATEJİK PLAN**

Arsuz İlçesinin Nüfusunun Yaş Gruplarına Göre Dağılımı Şöyledir:(Kaynak: Tük 2014)

Yaş grubu	Toplam	Erkek	Kadın
'0-4'	7.202	3.646	3.556
'5-9'	6.878	3.469	3.409
'10-14'	6.763	3.488	3.275
'15-19'	6.410	3.312	3.098
'20-24'	5.361	2.716	2.645
'25-29'	6.075	3.017	3.058
'30-34'	6.827	3.489	3.338
'35-39'	6.373	3.147	3.226
'40-44'	5.975	2.920	3.055
'45-49'	5.299	2.643	2.656
'50-54'	4.498	2.212	2.286
'55-59'	3.973	1.980	1.993
'60-64'	2.840	1.393	1.447
'65-69'	1.940	939	1.001
'70-74'	1.167	523	644
'75-79'	1.123	567	556
'80-84'	705	348	357
'85-89'	294	142	152
'90+'	79	32	47
<b>Toplam</b>	<b>79.782</b>	<b>39.983</b>	<b>39.799</b>





## ARSUZ BELEDİYESİ 2015–2019 STRATEJİK PLAN



### TARIM:

Kırsal kesimin tamamı tarımla ilgilidir. Tarım arazisi 220.000 da olup, bunun 8.000 dönümü buğday, 735 dönümü pamuk, 963 dönümü dane mısır, 340 dönümü slaj mısır, 50 dönümü kuru soğan, 3.200 dönümü zeytin, 545 dönümü kaysı, 4.000 dönümü maydanos, 192 dönümü dereotu, 4.500 dönümü limon, 1.000 dönümü mandalina, 350 dönümü portakal, 500 dönümü nar ve 298 dönümü domates arazisi olarak ilçe tarım müdürlüğü kayıtlarında mevcuttur.(Kaynak: Arsuz İlçe Tarım Müdürlüğü)

### ARSUZ BELEDİYESİ

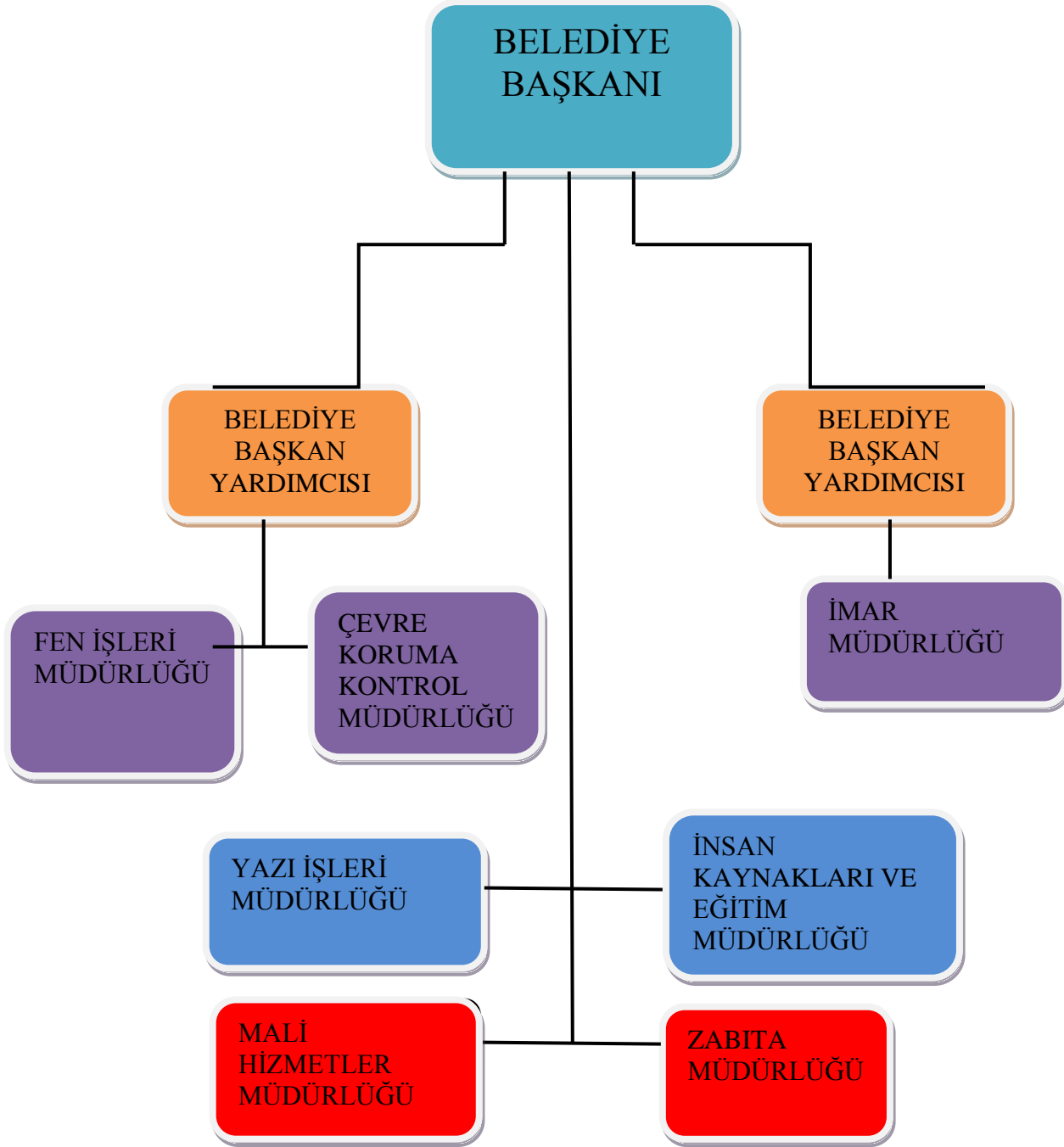
6360 sayılı yasa ile 30 Mart 2014 yerel seçimleriyle birlikte Karaağaç, Nardüzü, Madenli, Üçgüllük, Akçalı, Gökmeşdan, Arsuz ve Gözcüler Beldelerinin birleşimi ve Arpaderesi, Harlısu, Helvalı, Karahüseyinli, Kışla, Kozaklı, Nergizlik, Pirinçlik, Arpagedik, Avcıarsuyu, Beyköy, Derekuyu, Gülcihan, Hacıahmetli, Haymaseki, Höyük, Kale, Karagöz, Aşağı Kepirce, Konacık, Kurtbağı, Tatarlı, Yukarı Kepirce, Tülek, ve Işıklı Köylerinin bağlanarak mahalleye dönüştürülmesi, Arsuz Beldesinin Uluçınar ve Arpaçiftlik mahalleleri oluşturulmak suretiyle Arsuz Belediyesi adı altında hizmet vermeye başlamıştır. Arsuz Belediyesi sınırları içinde 34 mahalle bulunmaktadır. Birleşme ile birlikte fiziksel kaynakları genişleyen Arsuz Belediyesi'nde 66 memur, 76 kadrolu işçi, 55 hizmet alımıyla çalışan işçi ve 7 sözleşmeli personel olmak üzere 204 kişi görev yapmaktadır.

#### Belediyemizin Kurumsal Yapısı

Belediye Başkanı	1
Belediye Meclisi	25
Belediye Encümeni	5
Belediye Başkan Yard.	2
Müdürlükler	8
Belediye Şirketi (İmar Limitet şirketi)	2

## ARŞUZ BELEDİYESİ 2015–2019 STRATEJİK PLAN

### Arşuz Belediyesi organizasyon şeması





ARSLUZ BELEDİYESİ  
2015–2019 STRATEJİK PLAN



### Personel Yapısı

	Memur		Kadrolu İşçi		Geçici İşçi		Sözleşmeli		Toplam	
	Bay	Bayan	Bay	Bayan	Bay	Bayan	Bay	Bayan	Bay	Bayan
İlkokul	5		57	2	64	-			126	2
Ortaokul	8	1	7	3	-	-			15	4
Lise	11	12	2	2	-	-			13	14
Yüksekokul	10	4	-	-	-	1	-	-	10	5
Fakülte	11	2	2	2	-	-	5	2	18	6
Yüksek Lisans	2	-	-	-	-	-	-	-	2	
Doktora	-	-	-	-	-	-	-	-	-	-
<b>Toplam</b>	<b>47</b>	<b>19</b>	<b>68</b>	<b>9</b>	<b>64</b>	<b>1</b>	<b>5</b>	<b>2</b>	<b>184</b>	<b>31</b>

Genel İdari Hizmetler DOLU KADRO DURUMU : 50  
Teknik Hizmetler Sınıfı DOLU KADRO DURUMU : 11  
Sağlık Hizmetler Sınıfı DOLU KADRO DURUMU : 1  
Yardımcı Hizmetler Sınıfı DOLU KADRO DURUMU: 4 :  
Toplam DOLU KADRO DURUMU 66

Arsluz belediyesi personelinin yaş itibariyle dağılımı

	21-25 Yaş	26-30 Yaş	31-35 Yaş	36-40 Yaş	41-50 Yaş	51- Üzeri
<b>Kişi Sayısı</b>	2	2	8	18	93	27
<b>Yüzde</b>	% 1,3	% 1,3	% 5,4	% 12	% 62	% 18

Personelimizin yaş ortalaması 45 olup olgun ve deneyimli çalışanlara sahibiz.



## ARŞUZ BELEDİYESİ 2015–2019 STRATEJİK PLAN



### İÇ PAYDAŞ ANALİZİ

Kuruluştan etkilenen veya kuruluşu etkileyen kuruluş içindeki kişi, grup veya (varsa) ilgili/bağlı kuruluşlardır.

Arşuz Belediyesi bünyesinde çalışan idareci ve personelin belediye hakkında görüşlerinin alınması amacıyla personel anketi yapılmıştır.

### DIŞ PAYDAŞ ANALİZİ

Kuruluştan etkilenen veya kuruluşu etkileyen kuruluş dışındaki kişi, grup veya kurumlardır.

Arşuz Belediyesi'nin etkileşim içinde olduğu tarafların görüşlerinin dikkate alınması ve stratejik planın sahiplenilmesinin sağlanması amacıyla Arşuz Belediyesi ürün ve hizmetleri ile ilgisi olan, kurumu doğrudan veya dolaylı, olumlu ya da olumsuz yönde etkilenen veya etkileyen kurumlardan görüş alınmıştır. Bunlar;

1. Arşuz Kaymakamlığı
2. Arşuz Emniyet Müdürlüğü
3. Arşuz Jandarma Komutanlığı
4. İl Sivil Savunma Müdürlüğü
5. İlçe Müftülüğü
6. Karayolları Bölge Müdürlüğü
7. İlçe Nüfus Müdürlüğü
8. Orman İşletme Müdürlüğü
9. Tapu Müdürlüğü

### SWOT ANALİZİ

Kuruluşun mevcut durumunu ve geleceğini etkileyebilecek, iç ortamdan kaynaklanan ve kuruluşun kontrol edebildiği koşulların ve eğilimlerin incelenerek güçlü ve zayıf yönlerin belirlenmesi ve değerlendirilmesidir. Güçlü yönler kuruluşun amaçlarına ulaşması için yararlanılabileceği olumlu hususlardır. Zayıf yönler ise kuruluşun başarılı olmasına engel teşkil edebilecek eksiklikler, diğer bir ifadeyle, aşılması gereken olumsuz hususlardır. Belirlenecek güçlü yönler kuruluşun hedeflerine, zayıf yönler ise kuruluşun alacağı tedbirlere ışık tutacaktır.

Kuruluşun kontrolü dışındaki koşulların ve eğilimlerin incelenerek, kuruluş için kritik olan fırsat ve tehditlerin belirlenmesidir. Fırsatlar, kuruluşun kontrolü dışında gerçekleşen ve kuruluşu avantaj sağlaması

## ARSUZ BELEDİYESİ 2015–2019 STRATEJİK PLAN

muhtemel olan etkenler ya da durumlardır. Tehditler ise, kuruluşun kontrolü dışında gerçekleşen, olumsuz etkilerinin engellenmesi veya sınırlandırılması gereken unsurlardır.

### GÜÇLÜ YÖNLER



- Nitelikli personel varlığı
- İmar uygulamalarını büyük oranda tamamlamış olması,
- İmar planlarının, hali hazır verilerinin tamamına yakınının sayısal ortamda bulunması
- 70 km sahil şeridinin ve turizme açık potansiyelin varlığı

### ZAYIF YÖNLER



- Gelirlerin yetersizliği
- Personel giderinin yüksek olması
- Bireysel performans Değerlendirme sisteminin olmaması
- Kaynak yönetimi kavramının yerleşmiş olmasına rağmen bazı alanların daha da geliştirilebilir olması.
- Hizmet binalarının dağınık olması

## ARSUZ BELEDİYESİ 2015–2019 STRATEJİK PLAN

- Borç yükünün yüksek olması
- Açılmamış yollar ve yol kaplamada eksiklikler bulunması
- Rekreasyon alanların yetersiz oluşu
- Örgütsel yapıda yetki-görev çakışmaları ve belirsizlikleri
- Bilişim altyapısının yetersiz oluşu
- Araç Parkının yetersiz oluşu
- İlçe sınırlarının çok geniş bir alana yayılmış olması
- Katı atıkların bertarafının maliyetinin yüksekliği(mesafenin uzun olması)
- Tarihi yerlerin yeterince keşfedilmemiş ve tanıtılmamış olması
- Katı atıkların kaynağında ayrıştırılması konusunda yeterli düzeyde uygulamanın olmaması

### FIRSATLAR



- Tarihi, turizm, tarım ve sanayiye açık olması
- Akdenize kıyısı bulunması, Deniz yollarına açık olması
- Dinamik yapısı
- Planlanacak alanların mevcudiyeti
- Genç nüfusun fazla olması
- Bireysel performans Sisteminin kurularak, performansı düşük personellerin verimliliğinin artırılması

## ARŞUZ BELEDİYESİ 2015–2019 STRATEJİK PLAN

- Emekliliği hak eden personeli emekliliğe teşvik etmek, verim düzeyi düşük personele eğitim vermek ve aidiyet duygusunu yükseltici faaliyetler yapmak.
- Turizme verilen önemin artması ve yerli turist ilgisi

### TEHDİTLER



- Deprem riski
- Ülkedeki ekonomik kriz
- Altyapıda eksiklikler
- Uluçnar merkezinde Özellikle yaz aylarındaki Trafik yoğunluğu
- Kaçak yapılaşma baskısı
- Yaz ve kış nüfus farkı bu nüfus farkının Belediyeye ekonomik katkısının olmaması
- Kitle turizminde katma değer yaratılmaması
- Deniz Kirliliği
- Devlet yatırımlarının yetersizliği
- Genel turizm bilinci ve kamuoyu yaratılmaması, halk eğitiminin eksikliği
- Otellerin iyi olmasına karşın, çevresel sorunların çokluğu, altyapı eksikliği
- Turizmin 12 aya yayılmaması

### MİSYON

Misyon kısaca, kurumun kişiliği, kimliği ve varlık nedeni olup kuruluşun “varlık sebebim nedir?”, yani "Niçin varım?" sorusuna verdiği cevaptır.

### *Arşuz Belediyesi'nin Misyonu:*



ARSUZ BELEDİYESİ  
2015–2019 STRATEJİK PLAN



*“Yeni Bir Arsuz” Hedefiyle; Adil, Hızlı, Katılımcı, Değişimci Ve Kaliteli bir anlayışla hareket eden sürdürülebilir, insan odaklı, hızlı ve kent kimliğine uygun Hizmet Sunmaktır.*

## VİZYON

Vizyon, bir kurum için realist, güvenli, çekici bir gelecektir. İnsan grupları tarafından benimsenen bir idealdir, bir ümittir. Daha açık bir ifade ile Vizyon; kuruluşun "Ne olmak istiyoruz" sorusuna vereceği cevaptır.

### *Arsuz Belediyesi'nin Vizyonu:*

*“Türkiye'nin Turizmde ve tarımda Cazibe Merkezi, Dünyada Tanınan Yeni Bir Arsuz ” Hedefine Ulaşmak.*

## İLKELER

İlkeler, bir kurumun misyonunu yerine getirmek, vizyonuna ulaşmak için çaba sergilerken bağlı kalacağı değerleri ifade etmektedir. İlkeli davranmak, başarının ve güvenin temel şartıdır. Özellikle kamu kurumlarında ilkeli olmak daha büyük önem arz etmektedir. Çünkü kamu kurumları, kamu kaynaklarını kullanarak, kamudan aldığı yetkiyle, kamuya hizmet üretmektedirler.

Arsuz Belediyesi, Arsuz ve Arsuzlulara hizmet üretirken aşağıda belirtilen ilkelere bağlı kalacaktır.

- *Planlı, etkin ve verimli çalışmak,*
- *Adil, güler yüzlü ve kalite esaslı hizmet üretmek, Çözüm odaklı olmak*
- *Şeffaf ve hesap verebilir olmak,*
- *Bilgi ve teknolojiye azami düzeyde faydalanmak,*
- *Çevreye karşı sorumlu, sağlıklı ve sürdürülebilir kentleşmeyi sağlamak,*
- *Belediye hizmetlerinde vatandaş memnuniyetini sağlamak, ve çözüm odaklı olmak*
- *Karar ve uygulamalara vatandaşların ve çalışanların katılımını sağlamak, Güvenilir olmak*
- *Sosyal güçsüzlerin desteklenmesine önem vermek,*
- *Kent ve kent halkının değerlerini ve haklarını korumak,*
- *Tarihi ve kültürel mirasın yaşatılmasında hassasiyet göstermek,*
- *Kentsel Estetiğe özen göstermek*
- *Katılımcı, paylaşımcı, hoşgörülü ve Şeffaf olmak*

### *Planlı, Etkin ve Verimli Çalışmak*

- *Bir toplumun kalkınmasında verimlilik ve etkinlik en önemli unsurlar arasında yer almaktadır.*





## ARSLUZ BELEDİYESİ 2015–2019 STRATEJİK PLAN

- Verimlilik, genel olarak üretim miktarının, o üretim miktarını üretmek için kullanılan üretim etmenlerine oranıdır. Dolayısıyla, bir ürün veya hizmetin üretimi için gerekli giderlerin, üretim sonucu elde edilen ürün veya hizmetin değerinden fazla olmaması gerekmektedir. Yapılan çalışmalara göre gelişmiş ülkelerdeki büyümenin altında yatan sebep sadece kaynak fazlalığı değil, kaynakların etkin ve verimli kullanılması da bulunmaktadır ve büyümenin yarısını verimlilik artışı oluşturmaktadır.
- Etkinlik, yapılan faaliyetin temel amaca uygunluk göstergesidir. Daha açık bir ifade ile, yapılan hizmetin amaca ne kadar hizmet ettiği göstergesidir. Kamu yönetiminde verimlilik kadar önemli olan bir başka unsur da etkinliktir. Kamu kurumları birçok faaliyetlerde bulunmakta ama bu faaliyetler ciddi tepki ile de karşılanmaktadır. Çünkü yapılan faaliyetlerin ne kadar toplumun ortak ihtiyaçlarını karşılamaya yönelik olduğu sorusu gündeme gelmektedir.
- Kamu kaynaklarının doğru kullanımı, hizmetlerin etkin biçimde yerine getirilmesi için planlı ve programlı çalışma esastır. Belediyeler, günü birlik karar ve icraat değil, doğru hazırlanmış planlar ve programlar çerçevesinde hareket eder ve plan ve programlarının da önceden ilan ederek kamu kontrolüne imkan sağlarlar.

### Adil, Güler Yüzlü ve Kalite Esaslı Hizmet Üretmek, Çözüm Odaklı Olmak

- Kamu kurumları, kamu kaynaklarını kullanan, kamu tarafından oluşturulan ve yetkili kılınan kurumlardır ve kamu bunu sadece kendisinin ortak ihtiyaçlarının karşılanması için yapmaktadır. Dolayısıyla, kamu kurumları, kamuya lütufta bulunan değil, kamu tarafından görevlendirilen kuruluşlardır.
- Adil hizmet, hizmetin öncelik sırasına göre verilmesini gerektirir. Belediyemizin elde ettiği gelirlerin İlçemizdeki tüm bölge ve vatandaşlara eşit bir şekilde hizmette eşit paylaşım sağlamak. Toplumun çıkarları doğrultusunda hareket etmek suretiyle kişisel beklentilerin değil, toplumsal çıkarların daha ön planda olması.
- Güler yüzlü hizmet, vatandaşa saygılı ve samimi yaklaşım sergilenmesidir.
- Kaliteli hizmet ise, sunulan hizmetlerin kendilerinden beklenen özelliklere sahip olması demektir.

### Şeffaf ve Hesap Verebilir Olmak

- Belediyemiz, karar ve uygulamalarında şeffaflığa azami dikkati gösterecektir. Şeffaflığın bir gereği olarak hesap verebilirlik ilkesine de bağlı hareket edilecektir. Vatandaş, “yetki veren” dir ve kamu yönetiminin kendisine yetki veren vatandaşa karşı, bu yetkiyi ne kadar doğru ve etkin kullandığının hesabını vermesi gerekmektedir ve belediyemiz için bu yaklaşım temel ilkelerimizdendir.

### Bilgi ve Teknolojiden Azami Düzeyde Faydalanmak

- Günümüzde bilgi en önemli sermaye ve yetişmiş personel de en önemli kaynaktır. Hızlı değişim ve gelişmelerin yaşandığı günümüzde belediyeler bilgiye ulaşma, bilgiyi paylaşma ve bilgiyi eyleme dönüştürme becerisini gösterebildikleri oranda başarıyı yakalayacaklardır. Bu amaçla eğitim ve araştırma faaliyetlerinin yanı sıra başta bilişim teknolojisi olmak üzere etkinlik ve verimlilik artışı sağlayan teknolojiden azami düzeyde yararlanma ilkesimizdir.



## ARSUZ BELEDİYESİ 2015–2019 STRATEJİK PLAN

### Cevreye Karşı Sorumlu, Sağlıklı Ve Sürdürülebilir Kentleşmeyi Sağlanmak

- Belediyelerimiz, “bugünün ihtiyaçlarını, gelecek kuşakların kendi ihtiyaçlarını karşılayabilme imkanından ödün vermeksizin karşılamak”, doğaya ve çevreye karşı gereken hassasiyeti korumak ve kentlerimizi içinde yaşayanlara huzur, güven, umut veren ve medeni ihtiyaçlarını karşılayabildikleri bir yerleşim alanına dönüştürmekle yükümlüdürler.
- Arsuz Belediyesi, Arsuz’in gelişimini çevreye duyarlı, gelecek nesillerimizin de haklarına saygılı biçimde gerçekleştirmeyi ve ilçemizin sağlıklı yapılanmasını temel ilkeleri arasında kabul eder.

### Belediye Hizmetlerinde Vatandaş Memnuniyetini Sağlamak ve insan odaklı olmak

- Arsuz Belediye Yönetimi olarak temel ilkelerimizden birisi de vatandaş memnuniyetinin sağlanmasıdır. Tüm kamu kurumları gibi belediyenin de temel varlık sebebi, vatandaşın talep ve ihtiyaçlarını kendi görev alanları çerçevesinde en iyi şekilde karşılayarak memnuniyetlerinin tesis edilmesidir.

### Karar ve Uygulamalara Vatandaşların ve Çalışanların Katılımını Sağlamak ve Çözüm odaklı olmak

- Belediyelerimizin katılımcı bir yönetim sergileyerek; başta “Kent Konseyleri” olmak üzere katılımı sağlayıcı mekanizmaları geliştirerek vatandaşın, STK’ların, Meslek Odalarının karar ve uygulamalarına katılımını sağlamaları gerekmektedir. Aynı şekilde belediye çalışanlarının da Arsuz ve Arsuzlilere daha kaliteli hizmet sunabilmek için belediye yönetimine katılımlarını artırıcı yaklaşım sergilenecektir.

### Sosyal Güçsüzlerin Desteklenmesine Önem Vermek

- İlçemizde bulunan sosyal güçsüzlerin desteklenmesi, yapabilirlik kapasitelerinin geliştirilmesi sosyal barış ve toplumsal huzur için gereklidir. Belediyemiz karar ve uygulamalarında sosyal güçsüzlerin desteklenmesi öncelikli politikalarımız arasında yer almaktadır.

### Kent ve Kent Halkının Değerlerini ve Haklarını Korumak

- Belediyeler, tüm kamu kurumları gibi, topluma hizmet amacıyla kurulmuştur. Bu görevin yerine getirilmesinde toplumun değer yargılarına saygılı olmak, kurumların öncelikli sorumluluklarındandır.
- Belediyemiz, İlçe halkının değer yargılarına saygıyı temel ilke olarak kabul eder. Çünkü toplumun değerlerine saygı göstermek, toplumun hassasiyetine uygun hizmet sunmak demektir. Toplumu rencide eden, topluma saygı göstermeyen bir yaklaşım belediyemizce kabul edilemez.
- Arsuzluların hem bir vatandaş olarak ve hem de Arsuzlu olarak sahip olduğu hakların belediyemiz yetki ve sorumluluk alanları içerisinde korunması belediyemizin temel değerlerindedir.

### Tarihi ve Kültürel Mirasın Yaşatılmasında Hassasiyet Göstermek

- Bizden önceki nesillerin bizlere emaneti ve insanlığın ortak mirası olan tarihi ve kültürel mirasın yaşatılarak bizden sonraki nesillere devredilmesi temel ilkelerimiz arasında yer almaktadır.



ARSUZ BELEDİYESİ  
2015–2019 STRATEJİK PLAN



- **Kentsel Estetik Yaratmak**
- *Kentin ana yollarında, alanlarda ve parklarda Arsuzi simgeleyen değerlerini ve estetiğini öne çıkaran heykeller ve bunun gibi sanat eserleri kentimize kazandırmak ve gelecek nesillere estetik bir kent görüntüsü kazandırmak.*

## **STRATEJİK AMAÇLAR VE HEDEFLER**

### **STRATEJİK AMAÇ-1: MALİ YAPININ GELİŞTİRİLMESİ**

#### **Hedef-1: Gelir Artırıcı Çalışmalar**

- a) **Tahakkuk Artışı**
  - **Vergi Tahakkuk Artışı**
- b) **Tahsilat Oranlarının Artırılması**
- c) **Ulusal ve Uluslar Arası Fonlardan Yararlanma**

#### **Hedef-2: Tasarrufa Yönelik Çalışmalar**

### **STRATEJİK AMAÇ-2: KURUMSAL YAPININ GELİŞTİRİLMESİ**

#### **Hedef-1: Kurumsal Yönetimin Geliştirilmesi**

#### **Hedef-2: Kurum İçi İletişimin Geliştirilmesi**

### **STRATEJİK AMAÇ-3: İMAR-PLANLAMA-KENTSEL DÖNÜŞÜM**

#### **Hedef-1: İmar Plan Çalışmaları**

- a) **Yeni Planlar**
- b) **Plan Revizyonları**

#### **Hedef-2: İmar Uygulamaları**

#### **Hedef-3: Kamulaştırma (İstimlak) Çalışmaları**

#### **Hedef-4: Kentsel Tasarım Çalışmaları**

#### **Hedef-5: Planlı Olmayan Bölgelerde Zemin Etüd Çalışması**

#### **Hedef-6: İmar Denetim Çalışmaları**

### **STRATEJİK AMAÇ-4: REKREASYON ALANLARININ GELİŞTİRİLMESİ**

#### **Hedef-1: Yeni Rekreatyon Alanlarının Oluşturulması**

#### **Hedef-2: Rekreatyon Alanlarının Bakım ve Temizliği**

#### **Hedef-3: Ağaç-Fidan Dikimi**



ARŞUZ BELEDİYESİ  
2015–2019 STRATEJİK PLAN



**STRATEJİK AMAÇ-5: ÜSTYAPININ GELİŞTİRİLMESİ**

**Hedef-1: Yol Ağının Geliştirilmesi**

- a) Yeni Yol Açılması
- b) Yollara Parke Kaplanması
- c) Yolların Asfalt Kaplanması

**Hedef-2: Beton Yol Yapımı**

**STRATEJİK AMAÇ-6: KÜLTÜREL FAALİYETLERİN GELİŞTİRİLMESİ**

**Hedef-1: Tesisleşme**

**Hedef-2: Etkinlikler**

**Hedef-3: İşbirliği**

**STRATEJİK AMAÇ-7: SOSYAL FAALİYETLERİN GELİŞTİRİLMESİ**

**Hedef-1: Tesisleşme**

**Hedef-2: Sosyal Yardımlar**

**Hedef-3: Dezavantajlı Kesimlere Dönük Yapabilirlik Kapasitesini Artırıcı Çalışmalar**

**Hedef-4: Gençlere, Çocuklara, Yaşlılara ve Kadınlara Yönelik Etkinlikler**

**Hedef-5: İşbirliği**

**STRATEJİK AMAÇ-8: ÇEVRE KORUMA FAALİYETLERİNİN GELİŞTİRİLMESİ**

**Hedef-1: STK ve Diğer Kurumlarla İşbirliği**

**Hedef-2: Çevre Konusunda Bilgilendirme ve Bilinçlendirme Faaliyetleri**

**Hedef-3: Denetim Faaliyetleri**

**Hedef-4: Geri Dönüşebilen Atıkların Toplanması**

**Hedef-5: Temizlik Faaliyetleri**

- a) Evsel Atıklar

**STRATEJİK AMAÇ-9: HALKLA İLİŞKİLER FAALİYETLERİNİN GELİŞTİRİLMESİ**

**Hedef-1: Katılımcı Yönetim**

**Hedef-2: Bilgilendirme**

**Hedef-3: Şikâyet-Talep Yönetimi**

**STRATEJİK AMAÇ-10: DOĞAL AFETE YÖNELİK ÇALIŞMALARIN GELİŞTİRİLMESİ**

**Hedef-1: Afetlere Yönelik Altyapı Faaliyetleri**



ARSUZ BELEDİYESİ  
2015–2019 STRATEJİK PLAN

**STRATEJİK AMAÇ–12: KIRSAL ALANA YÖNELİK FAALİYETLERİN GELİŞTİRİLMESİ**

**Hedef–1: Tarım ve Hayvancılık Konularında Eğitim,**

**Hedef–2: Köy Ürünleri Tanıtım Festivali Düzenlemek,**

**STRATEJİK AMAÇ–12: TURİZM ALANINA YÖNELİK FAALİYETLERİN GELİŞTİRİLMESİ**

**Hedef–1: Belediye Sınırlarımızda Bulunan Tarihi Mekânları Tanıtmak,**

**FAALİYETLER/PROJELER**

**1-MALİ YAPININ GELİŞTİRİLMESİ**

**Amaç:** Kent ve kentlinin yerel ihtiyaçlarının karşılanması için gerekli mali büyüklüğe ulaşmaktır.

**Açıklama:** Arşuz'a ve Arşuz halkına daha iyi hizmet sunabilmek için belediyemizin mali imkânlarının genişletilmesi, belediye harcamalarında tasarrufa riayet edilmesi gerekmektedir. Bu kapsamda mükellef tespiti, beyanlarda niteliksel ve niceliksel kayıpların giderilmesi, tahsilat kayıplarının azaltılması, yeni gelir kaynaklarının oluşturulması için çalışmalara öncelik verilmelidir.

**Hedef–1: Gelir Artırıcı Çalışmalar**

a) Tahakkuk Artışı

- Vergi Tahakkuk Artışı

**Faaliyet/Projeler**

Faaliyet/Proje	Sorumlu Birim
<b>Hedef: 1.1. 1-</b> Belediyemizin görev alanı içindeki gıda satış yerlerinin hijyenik koşullara uygun faaliyet göstermesini sağlayarak 2019 yılı sonuna kadar gıda ile ilgili şikayetleri %20 oranında azaltmak için İşyeri Denetimi yapılması	Zabıta Müdürlüğü
<b>Hedef: 1.1. 2-</b> Tespit Edilen İşyerlerinin Kendi Gruplarına Ayrılması	Zabıta Müdürlüğü
<b>Hedef: 1.1. 3-</b> Ruhsat Yönetmeliğine Uygun İşyerlerine Teşekkür/ Örnek İşyeri Belgesi Verilmesi	Zabıta Müdürlüğü
<b>Hedef: 1.1. 4-</b> Tabela tespitlerinin yapılarak ilan reklam gelirlerinin arttırılması	Mali Hizmetler Müdürlüğü
<b>Hedef: 1.1. 5-</b> 2016 yılı sonuna kadar, gerekli bilgi ve belgeleri tamamlanmış GSM ruhsatlandırma işlemlerini 10 iş gününden 6 iş gününe indirmek.	Zabıta Müdürlüğü



ARSUZ BELEDİYESİ  
2015–2019 STRATEJİK PLAN



b) Tahsilat Oranlarının Artırılması

Faaliyet/Projeler

Faaliyet/Proje	Sorumlu Birim
<b>Hedef: 1.1. 6-</b> Belediye gelirlerinin tahsilinde teknolojiyi kullanarak gelirleri artırmak ve bütçe uygulamalarında mali disiplini sağlamak.	Mali Hizmetler Müdürlüğü
<b>Hedef: 1.1. 7-</b> 2015 yılı sonuna kadar, taşınır malların bilgisayar programına kayıtlarını yapmak.	Mali Hizmetler Müdürlüğü
<b>Hedef: 1.1. 8-</b> 2016 yılı sonuna kadar, belediye alacaklarının tahsilinde internet üzerinden ödeme sistemine geçmek.	Mali Hizmetler Müdürlüğü
<b>Hedef: 1.1. 9-</b> 2016 yılı sonuna kadar, tahsilâtın tahakkuka oranını her yıl düzenli olarak %3 artırmak.	Mali Hizmetler Müdürlüğü
<b>Hedef: 1.1.10</b> 2016 yılı sonuna kadar, belediye ödemelerini düzenli hale getirerek kurumsal itibarı sürdürülebilir bir şekilde artırmak.	Mali Hizmetler Müdürlüğü

c) Ulusal ve Uluslararası Fonlardan Yararlanma

Faaliyet/Projeler

Faaliyet/Proje	Sorumlu Birim
<b>Hedef: 1.1.11-</b> Proje Teklifi (Hibe) Hazırlanması(2015-2019 yılları arasında 10 adet proje sunmak)	Fen İşleri Müdürlüğü

Hedef–2: Tasarrufa Yönelik Çalışmalar

Faaliyet/Projeler

Faaliyet/Proje	Sorumlu Birim
<b>Hedef: 1. 2. 1-</b> Belediyedeki malların takibinin yapılabilmesi için Stok Takip Sisteminin İyileştirilmesi	Mali Hizmetler Müdürlüğü



## ARSLUZ BELEDİYESİ 2015–2019 STRATEJİK PLAN



### 2-KURUMSAL YAPININ GELİŞTİRİLMESİ

**Amaç:** Çalışanların kapasitesini, verimliliğini ve motivasyonunu arttırarak; kurumsal gelişimi insan kaynağı yönünden destekleyerek güçlendirmek.

**Açıklama:** Arsluz Belediyesi'nin kente ve kentliye yönelik hizmetlerinde kalite, etkinlik ve verimlilik artışının sağlanabilmesi amacıyla kurumsal yapabilirlik kapasitesinin geliştirilmesi gerekmektedir. Bunun için belediyede, vizyon sahibi, yetkiyi paylaşan, risk almakta arzulu, yenilik ve değişikliğe açık yönetici tipi ile başarıyı ödüllendiren, ekip çalışmasına yönelmiş, vatandaş odaklı ve katılımcı bir sistem oluşturmalıdır.

Belediye hizmetlerinde kalitenin yakalanması, mali, fiziki, insan kaynaklarının etkin ve verimli kullanılarak kentin gelişimi ve kent sakinlerinin yaşam kalitelerinin geliştirilmesi için belediye yönetiminde kalite odaklı yönetim modelleri uygulanmalıdır. Bu kapsamda Toplam Kalite Yönetimi, Re-Organizasyon, Kıyaslama, Proje Yönetimi, İnsan Kaynakları Yönetimi, Kurumsal İletişim ve benzeri modern yönetim tekniklerinin kullanımı konusundaki çalışmalar geliştirilmelidir.

#### **Hedef-1: Kurumsal Yönetimin Geliştirilmesi**

#### **Faaliyet/Projeler**

Faaliyet/Proje	Sorumlu Birim
Hedef: 2. 1.1- Eğitim İhtiyacının Belirlenmesi ve Eğitim Planının Hazırlanması	İnsan Kaynakları ve Eğitim Müdürlüğü
Hedef: 2. 1.2- Talep ve İhtiyaçlara göre Hizmet içi Eğitimlerin Yapılması	İnsan Kaynakları ve Eğitim Müdürlüğü
Hedef: 2. 1.3- Eğitim Verimliliğini Değerlendirilmesi	İnsan Kaynakları ve Eğitim Müdürlüğü
Hedef: 2. 1.4- Personel Performansının Değerlendirilmesi	İnsan Kaynakları ve Eğitim Müdürlüğü
Hedef: 2. 1.5- Başarılı Personelin Ödüllendirilmesi (Performans Sonuçları Hizmet Yıllarına Göre)	İnsan Kaynakları ve Eğitim Müdürlüğü
Hedef: 2. 1.6- Personel Memnuniyeti Ölçüm Anketi Yapılması	İnsan Kaynakları ve Eğitim Müdürlüğü



ARSLUZ BELEDİYESİ  
2015–2019 STRATEJİK PLAN



**Hedef-2: Kurum İçi İletişimin Geliştirilmesi**

**Faaliyet/Projeler**

Faaliyet/Proje	Sorumlu Birim
<b>Hedef: 2. 2.1-</b> Çalışan personellerin Daha iyi hizmet sunabilmesi için Motivasyon Artırıcı Aktivite ve Etkinlikler Yapılması	İnsan Kaynakları ve Eğitim Müdürlüğü

**3-İMAR-PLANLAMA-KENTSEL DÖNÜŞÜM**

**Amaç:** Planlı yapılaşmanın sağlanması, kentin fiziki yapısının sağlıklı, kaliteli ve yaşanabilir mekanlara dönüştürülmesi ve geliştirilmesidir.

**Açıklama:** Bir kentin gelişiminin en önemli şartlarından birisi imar planlarının bulunmasıdır. Fakat imar planlarının kendisinden beklenen misyonu yerine getirebilmesi için uygulanabilir olmaları gerekmektedir. Arsluz, ülkemizde uzun yıllardır yaşanan göçten en fazla etkilenen yerleşim alanları arasındadır. Bu baskı kentte planlara aykırı yapılaşmalara yol açmış ve bunun yanı sıra da bazı alanlarda imar planları ancak yapılaşma gerçekleştirildikten sonra tamamlanmıştır. Bu da imarda mevcut yapılarla planlar arasında uyumsuzluğa yol açmaktadır. Gelenen durumda kentin sağlıklı yapılaşması için kentsel dönüşüm çalışmalarına, plan revizyonlarına, İmar uygulamalarına, plansız alanlarda da plan yapılmasına ihtiyaç bulunmaktadır. Arsluz'un planlı ve imara uygun yapılaşmasının sağlanabilmesi için de denetim çalışmalarına önem verilmesi gerekmektedir.

**Hedef-1: İmar Plan Çalışmaları**

**a) Yeni Planlar**

**Faaliyet/Projeler**

Faaliyet/Proje	Sorumlu Birim
<b>Hedef: 3. 1.1-</b> Kıyı Kenar Çizgisinin güncellenmesi ve rekreasyon düzenlemesi	İmar Müdürlüğü
<b>Hedef: 3. 1.2-</b> Samandağ Turizm bölgesinin ilçemiz sınırları içerisinde kalan kısmının 1/25.000 ve 1/1.000 imar planlarının yapılması	İmar Müdürlüğü
<b>Hedef: 3. 1.3-</b> Köylerin 1/1000 ölçekli Uygulama İmar Planlarının Yapılması	İmar Müdürlüğü
<b>Hedef: 3. 1.4-</b> İskenderun Kıyı bandı turizm merkezinin planlanması	İmar Müdürlüğü
<b>Hedef: 3. 1.5-</b> İmar Planı olmayan mahallelerin imar planlarının yapılması	İmar Müdürlüğü





ARSLUZ BELEDİYESİ  
2015–2019 STRATEJİK PLAN



a) Plan Revizyonları

Faaliyet/Projeler

Faaliyet/Proje	Sorumlu Birim
Hedef: 3. 1.6- İmar Planlarının revize edilmesi	İmar Müdürlüğü

Hedef–2: İmar Uygulamaları

Faaliyet/Projeler

Faaliyet/Proje	Sorumlu Birim
Hedef: 3.2. 1- İmar Planlarının Uygulanabilmesi için tüm olanakların seferber edilmesi	İmar Müdürlüğü

Hedef–3: Kamulaştırma (İstimlak) Çalışmaları

Faaliyet/Projeler

Faaliyet/Proje	Sorumlu Birim
Hedef: 3. 3.1- .Belediye Hizmet Binası İçin Kamulaştırma yapılması.	Emlak ve İstimlak Müdürlüğü
Hedef: 3. 3. 2- . Yeni yolların açılması için kamulaştırma yapılması.	Emlak ve İstimlak Müdürlüğü

Hedef–

4: Kentsel Tasarım Çalışmaları

Faaliyet/Projeler

Faaliyet/Proje	Sorumlu Birim
Hedef: 3. 4.1- Halkımızın rahat bir gezinti ve yürüyüş alanlarına sahip olması için İlçemizde ihtiyaç duyulan yerlerin kaldırım ve yürüyüş yollarının düzenlenmesi 20.000 m2	Fen İşleri Müdürlüğü



ARŞUZ BELEDİYESİ  
2015–2019 STRATEJİK PLAN



**Hedef-5: Planlı Olmayan Bölgelerde Zemin Etüd Çalışması**  
**Faaliyet/Projeler**

Faaliyet/Proje	Sorumlu Birim
Hedef: 3. 5.1- Köyden ilçeye katılan mahallelerin jeolojik etütlerinin Yapılması	İmar Müdürlüğü

**Hedef-6: İmar Denetim Çalışmaları**

**Faaliyet/Projeler**

Faaliyet/Proje	Sorumlu Birim
Hedef: 3. 6.1- 3194 Sayılı İmar Kanununa Göre İmara Aykırı Yapıların Yıkım İşleminin yapılması	İmar Müdürlüğü

#### 4-REKREASYON ALANLARININ GELİŞTİRİLMESİ

**Amaç:** Kentsel donatı alanlarının niteliksel ve niceliksel gelişimini sağlayarak kentlilerin memnuniyetinin artırılmasıdır.

**Açıklama:** Bir kentin gelişiminde en etkin olan hususlardan birisi de rekreasyon alanlarıdır. İnsanlar temel kentsel ihtiyaçların yanı sıra doğa ile iç içe yaşayabilecekleri, dinlenebilecekleri, spor yapabilecekleri, aile ve arkadaşları ile sakin ve doğa ile iç içe vakit geçirebilecekleri alanlar talep etmektedir. Mevcut kentsel donatı alanlarının artırılması kadar bu alanların fonksiyonel olarak geliştirilmesi de büyük önem arz etmektedir.



ARSUZ BELEDİYESİ  
2015–2019 STRATEJİK PLAN



**Hedef-1: Yeni Rekreasyon Alanlarının Oluşturulması**

**Faaliyet/Projeler**

**Hedef-1: Yeni Rekreasyon alanlarının Oluşturulması**

Faaliyet/Proje	Sorumlu Birim
<b>Hedef: 4. 1.1-</b> İhtiyaç duyulan bölgelerde yer tespiti yapılarak 20 adet park ve dinlenme alanının düzenlenmesi	Fen İşleri Müdürlüğü
Peyzaj Çalışması yapılarak yeni rekreasyon alanlarının oluşturulması	Fen İşleri Müdürlüğü

**Hedef-2: Rekreasyon Alanlarının Bakım ve Temizliği**

Faaliyet/Proje	Sorumlu Birim
<b>Hedef: 4.2. 1-</b> 2019 yılı sonuna kadar 3 adet Plajın projelendirilerek yenilenmesi	Fen İşleri Müdürlüğü
<b>Hedef: 4.2 .2-</b> Tüm Parkların Bakımı	Fen İşleri Müdürlüğü

**Faaliyet/Projeler**

**Hedef-3: Ağaç-Fidan Dikimi**

**Faaliyet/Projeler**

Faaliyet/Proje	Sorumlu Birim
<b>Hedef: 4. 3. 1-</b> Daha yeşil ve yaşanabilir bir çevre için 100.000 m2 alanın Ağaçlandırma Çalışmasının Yapılması	Fen İşleri Müdürlüğü
<b>Hedef: 4. 3. 2-</b> Mahallelerde Fidan Dikimi 20.000 Adet	Fen İşleri Müdürlüğü



## ARSLUZ BELEDİYESİ 2015–2019 STRATEJİK PLAN



### 5-ÜSTYAPININ GELİŞTİRİLMESİ

**Amaç:** Sağlıklı ve sürdürülebilir kentleşmenin sağlanması için altyapı sorununun çözülmesinin sağlanmasıdır.

**Açıklama:** Bir kentin en önemli gelişmişlik göstergesi altyapısı ve üstyapısıdır. Çünkü altyapısı ve üstyapısı yetersiz olan kentlerin ekonomik, kültürel, sosyal ve yerel demokrasi açısından gelişimi mümkün değildir. Belediyelerin asli görevlerinin en önemlilerinden biri de altyapı ve üstyapı çalışmalarıdır. Arsluz Belediyesi, Hatay Büyükşehir Belediyesi'ne bağlı bir ilçe belediyesi olduğu için altyapı ve üstyapı çalışmalarında Büyükşehirle koordinasyon çok önemlidir. Ayrıca elektrik, haberleşme gibi altyapı yatırımları merkezi idarece yapıldığından bu kurumlarla koordinasyon önem arz etmektedir. SWOT analizinde görüldüğü gibi ilçemizin altyapısı ve üstyapısı önemli oranda tamamlanmış olmakla birlikte kısmi eksikliklerinin giderilmesi ile mevcutların bakım ve onarımı çalışmaları rutin biçimde yapılmalı ama kent altyapı ve üstyapı kalitesinin artırılmasına önem verilmelidir.

#### **Hedef-1: Yol Ağının Geliştirilmesi**

##### **a) Yeni Yol Açılması**

#### **Faaliyet/Projeler**

Faaliyet/Proje	Sorumlu Birim
<b>Hedef: 5. 1. 1-</b> İmar uygulamaları sonucu oluşturulan Yeni Yol Açılması 200 km	Fen İşleri Müdürlüğü

##### **b) Yolların Parke Kaplanması**

#### **Faaliyet/Projeler**

Faaliyet/Proje	Sorumlu Birim
<b>Hedef: 5. 1. 2-</b> Yolların Parke Kaplanması 400.000 m <sup>2</sup>	Fen İşleri Müdürlüğü
<b>Hedef: 5. 1. 3-</b> Parke Taşı ile kaldırım yapılması 20.000 m <sup>2</sup>	Fen İşleri Müdürlüğü



ARSLUZ BELEDİYESİ  
2015–2019 STRATEJİK PLAN



*c) Yolların Asfalt Kaplanması*

**Faaliyet/Projeler**

Faaliyet/Proje	Sorumlu Birim
<b>Hedef: 5. 1. 4-</b> Yolların Asfalt Kaplanması 600.000 m2	Fen İşleri Müdürlüğü

*Hedef–2: Beton Yol ve Köprü Yapımı*

**Faaliyet/Projeler**

Faaliyet/Proje	Sorumlu Birim
<b>Hedef: 5. 2. 1-</b> Beton Yol Yapımı 1.000 m2	Fen İşleri Müdürlüğü
<b>Hedef: 5. 2. 2-</b> Köprü yapılması ve Bakımı 5 adet	Fen İşleri Müdürlüğü

**6-KÜLTÜREL FAALİYETLERİN GELİŞTİRİLMESİ**

**Amaç:** Yerel ve küresel değerlerin sağlıklı entegrasyonunu sağlamış, kültür – sanat zenginliğine sahip kent oluşturmak.

**Açıklama:** Kent yalnızca, günümüz insanına daha büyük bir oranda iş ve yerleşim olanakları sunan bir yer değildir, aynı zamanda dünyanın en uzak yerlerini kendine çeken, türlü bölgeleri, insanları ve etkinlikleri bir düzene göre biçimlendiren, ekonomik, siyasal ve kültürel yaşamın öncüsü ve denetleyicisi konumunda olan bir merkezdir. Avrupa Kentsel Şartı'nda yerel yönetimlerin, “kentün kültürel geleneği ve kent halkının kültürel özellikleri ışığında bir kültür politikası oluşturma ve uygulama” gereğinden bahsedilmektedir. 5393 sayılı Belediye Kanunu'nun 14. maddesine göre de kültür ve sanat faaliyetleri belediyelerin görevleri arasında yer almaktadır.



ARSLUZ BELEDİYESİ  
2015–2019 STRATEJİK PLAN



**Hedef-1: Tesisleşme**  
**Faaliyet/Projeler**

Faaliyet/Proje	Sorumlu Birim
<b>Hedef: 6. 1. 1-</b> Gençlik ve Kültür Merkezi yapılması 8 adet	Fen İşleri Müdürlüğü
<b>Hedef: 6. 1. 2-</b> Okul tadilat projeleri yapılması	Fen İşleri Müdürlüğü
<b>Hedef: 6. 1. 3-</b> Semt pazarı yapımı 3 adet	Fen İşleri Müdürlüğü
<b>Hedef: 6. 1. 4-</b> Spor sahalarının yapımı 5 adet	Fen İşleri Müdürlüğü
<b>Hedef: 6. 1. 5-</b> Açık Otopark Yapımı 8 adet	Fen İşleri Müdürlüğü
<b>Hedef: 6. 1. 6-</b> Plaj Tesisleri Yapımı 4 adet	Fen İşleri Müdürlüğü
<b>Hedef: 6. 1. 7-</b> Umumi WC Yapımı 12 adet	Fen İşleri Müdürlüğü
<b>Hedef: 6. 1. 8-</b> Sosyal Tesis ve taziye evi Yapımı 8 adet	Fen İşleri Müdürlüğü

**Hedef-2: Etkinlikler**  
**Faaliyet/Projeler**

Faaliyet/Proje	Sorumlu Birim
<b>Hedef: 6. 2. 1-</b> Önemli Gün ve Haftaların Kutlanması	Basın yayın halkla ilişkiler Müdürlüğü
<b>Hedef: 6. 2. 2-</b> Yıl Sonu Sergileri ve Sertifika Törenleri	Basın yayın halkla ilişkiler Müdürlüğü

**Hedef-3: İşbirliği**  
**Faaliyet/Projeler**

Faaliyet/Proje	Sorumlu Birim
<b>Hedef: 6. 3. 1-</b> Zabıta Personelinin Her Yıl 1 Eğitim Almasını Sağlamak	Zabıta Müdürlüğü
<b>Hedef: 6. 3. 2-</b> Zabıta Müdürlüğü hizmetlerinden memnuniyet oranı ( Anketler )	Zabıta Müdürlüğü
<b>Hedef: 6. 3. 3-</b> Bilinçli Tüketici Yetiştirmek Amacıyla Okullarda Eğitim Vermek	Zabıta Müdürlüğü
<b>Hedef: 6. 3. 4-</b> Eğitici Konferanslar Düzenlemek	Kültür ve Sosyal İşler Müdürlüğü



ARSLUZ BELEDİYESİ  
2015–2019 STRATEJİK PLAN



## 7-SOSYAL FAALİYETLERİN GELİŞTİRİLMESİ

**Amaç:** Sosyal refahın ve toplumsal dayanışmanın geliştirilmesini sağlamaktır.

**Açıklama:** Belediyelerin görevi yerel halkın yerel ve ortak nitelikli ihtiyaçlarını karşılamaktır. Yerel halkın ihtiyaçları arasında sosyal konular da önemli bir husustur. Türkiye Cumhuriyeti, Anayasası'nda da belirtildiği üzere bir sosyal hukuk devletidir). Anayasamız devleti ekonomik ve sosyal hayatı yönlendirme görevi ile sorumlu tutmuştur. Devlet organizmasının yerel ölçekte örgütlenmesi olan belediyelerin sosyal politikalar belirlemeleri, planlama faaliyetlerinde de sosyal sorunları ve çözümlerini kapsamalıdır.

### Hedef-1: Tesisleşme

#### Faaliyet/Projeler

Faaliyet/Proje	Sorumlu Birim
<b>Hedef: 7. 1. 1-</b> Hizmet binası proje hazırlanması	İmar Müdürlüğü
<b>Hedef: 7. 1. 2-</b> Hizmet binası yapılması	İmar Müdürlüğü

### Hedef-2: Sosyal Yardımlar

#### Faaliyet/Projeler

Faaliyet/Proje	Sorumlu Birim
<b>Hedef: 7. 2. 1-</b> Sosyal Sorumluluk Projesi Kapsamında İhtiyaç sahibi ailelere Erzak, Giyim ve Eşya Yardımı yapmak	Basın yayın halkla ilişkiler Müdürlüğü
<b>Hedef: 7. 2. 2-</b> Kutsal Mekanlarımız olan İbadetlerin Bakım Onarım ve Temizliğinin Yapılması	Basın yayın halkla ilişkiler Müdürlüğü
<b>Hedef: 7. 2. 3-</b> Cenaze Yakınlarına Yemek İkramında Bulunmak	Basın yayın halkla ilişkiler Müdürlüğü
<b>Hedef: 7. 2. 4-</b> Engelli Araç Gereç Yardımı	Basın yayın halkla ilişkiler Müdürlüğü
<b>Hedef: 7. 2. 5-</b> Özel Günler ve Haftalarda Dezavantajlı Vatandaşlara Yönelik Sosyal Hayata Katılımı Arttırıcı etkinlikler Düzenlemek	Basın yayın halkla ilişkiler Müdürlüğü



ARSUZ BELEDİYESİ  
2015–2019 STRATEJİK PLAN



*Hedef-3: Dezavantajlı Kesimlere Dönük Yapabilirlik Kapasitesini Artırıcı Çalışmalar*

**Faaliyet/Projeler**

Faaliyet/Proje	Sorumlu Birim
<b>Hedef: 7. 3. 1-</b> Kampanyalar Düzenlemek (Bağımlılık yapıcı maddelerle mücadele)	Zabıta Müdürlüğü

*Hedef-4: Gençlere, Çocuklara, Yaşlılara ve Kadınlara Yönelik Etkinlikler*

**Faaliyet/Projeler**

Faaliyet/Proje	Sorumlu Birim
<b>Hedef: 7. 4. 1-</b> Açık Hava Film Gösterimleri	Basın yayın halkla ilişkiler Müdürlüğü
<b>Hedef: 7. 4. 2-</b> Evlilik Öncesi ve Sonrası Sosyal Kültürel ve Psikolojik Aile Danışmanlık Hizmeti ( Evlilik Öncesi Çiftlere Eğitim )	Yazı İşleri Müdürlüğü
<b>Hedef: 7. 4. 3-</b> Evlenen Çiftlere Nîkah Hediyesi Vermek	Yazı İşleri Müdürlüğü
<b>Hedef: 7. 4. 4-</b> Ramazan Etkinlikleri Düzenlemek	Basın yayın halkla ilişkiler Müdürlüğü
<b>Hedef: 7. 4. 5-</b> İlçemizde spor ve Yaz Kursları	Basın yayın halkla ilişkiler Müdürlüğü
<b>Hedef: 7. 4. 6-</b> Deniz Festivali	Basın yayın halkla ilişkiler Müdürlüğü
<b>Hedef: 7. 4. 7-</b> Kültür Gezileri	Basın yayın halkla ilişkiler Müdürlüğü

*Hedef-5: İşbirliği*

**Faaliyet/Projeler**

Faaliyet/Proje	Sorumlu Birim
<b>Hedef: 7. 5. 1-</b> Bisikletli Yaşam Projesi	Yazı İşleri Müdürlüğü
<b>Hedef: 7. 5. 2-</b> Toplu Nikah Organizasyonu	Yazı İşleri Müdürlüğü





ARSLUZ BELEDİYESİ  
2015–2019 STRATEJİK PLAN



## 8-ÇEVRE KORUMA FAALİYETLERİNİN GELİŞTİRİLMESİ

**Amaç:** Sağlıklı bir kent için etkin çevre yönetiminin gerçekleştirilmesini sağlamaktır.

**Açıklama:** Sürdürülebilir ve sağlıklı kentleşme için çevreye duyarlı bir yönetim anlayışının geliştirilmesi gereklidir. Çevre ile ilgili yetki ve sorumluluk genel olarak Büyükşehir Belediyesi'nde ise de, ilçe belediyelerine de bu alanda önemli sorumluluklar düşmektedir. Bu sorumlulukların yerine getirilebilmesi için başta Büyükşehir olmak üzere ilgili kurumlarla koordinasyonun sağlanması yolu ile etkin bir çevre politikasının izlenmesi gerekmektedir. Çevre hassasiyetinin ilçe sakinlerince önemsenmesi için STK ve eğitim kurumları ile işbirliği içinde bilinçlendirme çalışmalarının yapılması gereklidir.

### Hedef -1: Projeler

#### Faaliyet/Projeler

Faaliyet/Proje	Sorumlu Birim
<b>Hedef: 8. 1. 1-</b> Hayvan barınağı Yapımı 2 adet	Çevre Koruma ve Kontrol Müdürlüğü
<b>Hedef: 8. 1. 2-</b> Barınağın İyileştirilmesi 2 adet	Çevre Koruma ve Kontrol Müdürlüğü
<b>Hedef: 8. 1. 3-</b> Ekipmanların Modernize edilmesi	Çevre Koruma ve Kontrol Müdürlüğü
<b>Hedef: 8. 1. 4-</b> Yeni Araç Alınması 1 adet	Çevre Koruma ve Kontrol Müdürlüğü
<b>Hedef: 8. 1. 5-</b> Larva Mücadelesinin etkin hale getirilmesi	Çevre Koruma ve Kontrol Müdürlüğü
<b>Hedef: 8. 1. 6-</b> Uçkun mücadelesinin etkili hale getirilmesi	Çevre Koruma ve Kontrol Müdürlüğü
<b>Hedef: 8. 1. 7-</b> Çevre ve insan sağlığını korumak, ekolojik dengeyi bozan kirleticilerle mücadele etmek ve bu alanda toplumsal bilinci geliştirmek.	Çevre Koruma ve Kontrol Müdürlüğü

### Hedef-2: Etkinlikler

#### Faaliyet/Projeler

Faaliyet/Proje	Sorumlu Birim
<b>Hedef: 8. 2. 1-</b> Çevre Haftası Etkinlikleri Düzenlemek	Çevre Koruma ve Kontrol Müdürlüğü
<b>Hedef: 8. 2. 2-</b> Çevre Duyarlılığı artırıcı etkinlikler düzenlemek	Çevre Koruma ve Kontrol Müdürlüğü



ARSLUZ BELEDİYESİ  
2015–2019 STRATEJİK PLAN



**Hedef-3: STK ve Diğer Kurumlarla İşbirliği**

**Faaliyet/Projeler**

Faaliyet/Proje	Sorumlu Birim
<b>Hedef: 8. 3. 1-</b> Sivil toplum kuruluşlarıyla ve tüm resmi kurumlarla işbirliği içerisinde hareket ederek, hizmetlerin ilçe halkımıza daha hızlı ve etkili gelmesini sağlamak	Basın Yayın Müdürlüğü

**Hedef-4: Çevre Konusunda Bilgilendirme ve Bilinçlendirme Faaliyetleri**

**Faaliyet/Projeler**

Faaliyet/Proje	Sorumlu Birim
<b>Hedef: 8. 4. 1-</b> Okullarda Çevre Konusunda Bilinçlendirme Çalışmaları ile İlgili Etkinlikler Düzenlemek	Çevre Koruma ve Kontrol Müdürlüğü
<b>Hedef: 8. 4. 2-</b> Vatandaşlarla Çevre Konusunda Bilinçlendirme Amacı ile Panel veya Toplantılar Düzenlemek	Çevre Koruma ve Kontrol Müdürlüğü
<b>Hedef: 8. 4. 3-</b> Mahallelerde Çevre Temizliği ile İlgili Bildirimlerde Bulunmak	Çevre Koruma ve Kontrol Müdürlüğü

**Hedef-5: Denetim Faaliyetleri**

**Faaliyet/Projeler**

Faaliyet/Proje	Sorumlu Birim
<b>Hedef: 8. 5. 1-</b> İşyeri Tebligat ve Denetimlerin Yapılması	Zabıta Müdürlüğü



ARSLUZ BELEDİYESİ  
2015–2019 STRATEJİK PLAN



**Hedef-6: Geri Dönüştürülebilen Atıkların Toplanması**

**Faaliyet/Projeler**

Faaliyet/Proje	Sorumlu Birim
<b>Hedef: 8. 6. 1-</b> Ambalaj Atıklarının Kaynaktan Ayrı Toplanması	Çevre Koruma ve Kontrol Müdürlüğü
<b>Hedef: 8. 6. 2-</b> Elektronik Atıkların Toplanması	Çevre Koruma ve Kontrol Müdürlüğü
<b>Hedef: 8. 6. 3-</b> Atık Pillerin Toplanması	Çevre Koruma ve Kontrol Müdürlüğü
<b>Hedef: 8. 6. 4-</b> Bitkisel Atık Yağlarının Hanelerden Toplanması	Çevre Koruma ve Kontrol Müdürlüğü

**Hedef-7: Temizlik Faaliyetleri**

**a) Evsel Atıklar**

**Faaliyet/Projeler**

Faaliyet/Proje	Sorumlu Birim
<b>Hedef: 8. 7. 1-</b> Tüm Evsel Atıkların düzenli olarak Toplanması ve depolama tesisine taşınması	Fen İşleri Müdürlüğü
<b>Hedef: 8. 7. 2-</b> Konteynır Yenilenmesi 2019 yılına kadar 1.000 adet konteynırın yenilenmesi hedeflenmektedir.	Fen İşleri Müdürlüğü

**9-HALKLA İLİŞKİLER FAALİYETLERİNİN GELİŞTİRİLMESİ**

**Amaç:** Belediye-vatandaş arasında iletişimin güçlendirilmesini sağlamaktır.

**Açıklama:** Belediyeler, devletin vatandaşa en yakın kurumlarıdır. Bu sebeple vatandaşlar diğer devlet kurumlarına kıyasla belediyelerle daha yakından ilgilenmekte, hesap sormakta, kararları etkileme çabaları sergilemektedir. Bu açıdan belediyeler demokratik kültürün gelişimine katkı sağladıkları gibi; aynı zamanda vatandaşların şikayet ve talepleri ile daha yakından ilgilendiklerinden, toplumsal barışın gelişmesine de katkı sağlamaktadırlar. Belediyelerimiz, bürokratik duvarlar arkasında hizmet üreten değil, halkla birlikte daha iyiye, daha güzele ulaşma gayreti içerisinde olan kurumlar olmalıdır. Başta hizmet masası uygulamaları



ARSLUZ BELEDİYESİ  
2015–2019 STRATEJİK PLAN



olmak üzere halkın bilgilendirilmesi, halkla ilişkilerin geliştirilmesi için gereken çalışmalar hassasiyetle uygulanmalıdır

## HEDEFLER

### Hedef-1: Katılımcı Yönetim

#### Faaliyet/Projeler

Faaliyet/Proje	Sorumlu Birim
<b>Hedef: 9. 1. 1-</b> - Katılımcı, şeffaf ve hesap veren bir yönetim sistemine geçişe yönelik Kent Konseyi Oluşturulması ve Toplantıların yapılması Her yıl en az 2 toplantı	Basın yayın halkla ilişkiler Müdürlüğü
<b>Hedef: 9. 1. 2-</b> Çiftçilerimizin ürettiği ürünlerin değerini arttırmak amacıyla çiftçi mallarını koruma birliği kurulması ve toplantılar düzenlenmesi. Her yıl en az 2 toplantı	Basın yayın halkla ilişkiler Müdürlüğü

### Hedef-2: Bilgilendirme

#### Faaliyet/Projeler

Faaliyet/Proje	Sorumlu Birim
<b>Hedef: 9. 2. 1-</b> Süreli Gazete ve/veya Dergi Çıkarmak	Basın Yayın ve Halkla İlişkiler Müdürlüğü
<b>Hedef: 9. 2. 2-</b> Müdürlüklerin Çalışma Alanı ile İlgili Vatandaşları Bilgilendirici Doküman Hazırlamak	Basın Yayın ve Halkla İlişkiler Müdürlüğü
<b>Hedef: 9. 2. 3-</b> Belediye Faaliyetlerinin Haber Yoluyla Kamuoyuna Duyurulmasını Sağlamak	Basın Yayın ve Halkla İlişkiler Müdürlüğü
<b>Hedef: 9. 2. 4-</b> Yayınlanan Haberlerin Arşivlenmesini Sağlamak	Basın Yayın ve Halkla İlişkiler Müdürlüğü

### Hedef-3: Şikâyet -Talep Yönetimi

#### Faaliyet/Projeler

Faaliyet/Proje	Sorumlu Birim
<b>Hedef: 9. 3. 1-</b> Vatandaşa daha hizmet sunulabilmesi için Vatandaş Talep ve Şikâyetleri ile İlgili Anket Çalışması Yapılması	Basın Yayın ve Halkla İlişkiler Müdürlüğü



ARSLUZ BELEDİYESİ  
2015–2019 STRATEJİK PLAN



## HEDEFLER

### 10-DOĞAL AFETLERE YÖNELİK ÇALIŞMALARIN GELİŞTİRİLMESİ

**Amaç:** Doğal afetlere karşı etkin önlemlerin alınmasını sağlamaktır.

**Açıklama:** Hatay'ın ve dolayısıyla ilçemizin olası bir deprem tehdidi altında olduğu bir gerçektir. İlçemizde çarpık yapılaşma, dar ve çıkmaz sokaklar gibi etkenler doğal afetlere karşı önlem ve müdahaleyi güçleştirmektedir. Bu nedenle ilçede yaşayan vatandaşların olası doğal afetler karşısında hazırlıklı ve bilinçli olmasını sağlamak ve riski azaltmak amacıyla Büyükşehir Belediyesiyle birlikte çalışma yapılması gerekmektedir.

#### Hedef-1: Afetlere Yönelik Altyapı Faaliyetleri

##### Faaliyet/Projeler

Faaliyet/Proje	Sorumlu Birim
<b>Hedef: 10. 1. 1-</b> Afet Planlarının Hazırlanması ve Personele Afet Bilinci Eğitimi Verilmesi	Fen İşleri Müdürlüğü

### 11-KIRSAL ALANA YÖNELİK FAALİYETLERİN GELİŞTİRİLMESİ

**Amaç:** Köylülerimizi tarım ve hayvancılık konusunda bilinçlendirmek.

**Açıklama:** Mahalle statüsünü kazanan köylerimizi tarım ve hayvancılık konusunda bilinçlendirmek amacıyla eğitim faaliyetleri düzenlemek; böylece tarım ve hayvancılığımızın gelişmesini , daha etkin ve verimli sonuçlar alınmasını sağlamak.

#### Hedef-1: Tarım ve Hayvancılık Konularında Eğitim

##### Faaliyet/Projeler

Faaliyet/Proje	Sorumlu Birim
<b>Hedef: 11. 1. 1</b> Tarım faaliyetlerinin geliştirilmesi için İlçe Tarım Müdürlüğü ile koordineli olarak Tarım ve Hayvancılık Eğitimi düzenlenmesi	Çevre Koruma ve Kontrol Müdürlüğü



ARSLUZ BELEDİYESİ  
2015–2019 STRATEJİK PLAN



**Hedef-2: Köy Ürünleri Tanıtım Festivali Düzenlemek**  
**Faaliyet/Projeler**

Faaliyet/Proje	Sorumlu Birim
<b>Hedef: 11. 2. 1-</b> Tarım ürünlerinin tanıtımını sağlamak ve daha çok kitlelere ulaşmasını sağlamak amacıyla Köy Ürünleri Tanıtım Festivali düzenlenmesi.	Zabıta Müdürlüğü

**12-TURİZM ALANINA YÖNELİK FAALİYETLERİN GELİŞTİRİLMESİ**

**Amaç:** Kentin tanıtımı, turizm potansiyelinin geliştirilmesi

**Açıklama:** Kentin tanıtımı amacıyla harita, broşür vb. hazırlamak, görsel ve yazılı medyayı kullanarak ulusal ve uluslararası ölçekte kentin tanıtımını yapmak, kenti yerli ve yabancı turistlerin ilgi odağı haline getirmek.

**Hedef-1: Belediye Sınırlarımızda Bulunan Tarihi Mekânları Tanıtmak,**

**Faaliyet/Projeler**

Faaliyet/Proje	Sorumlu Birim
<b>Hedef: 12. 1. 1-</b> Turizm Tanıtım Bürolarının Kurulması	Basın Yayın Halkla İlişkiler Müdürlüğü
<b>Hedef: 12. 1. 2-</b> Şehrin Turistik Haritasının Hazırlanması ve Basımı	Basın Yayın Halkla İlişkiler Müdürlüğü
<b>Hedef: 12. 1. 3-</b> İlçemizin turistik potansiyelini arttırmak amacıyla Turizm Çalıştayı Yapılması	Basın Yayın Halkla İlişkiler Müdürlüğü